

SPRAWOZDANIE Z DZIAŁALNOŚCI POWIATOWEGO URZĘDU PRACY W MIĘDZYCHODZIE W 2007r.

I. INFORMACJE OGÓLNE

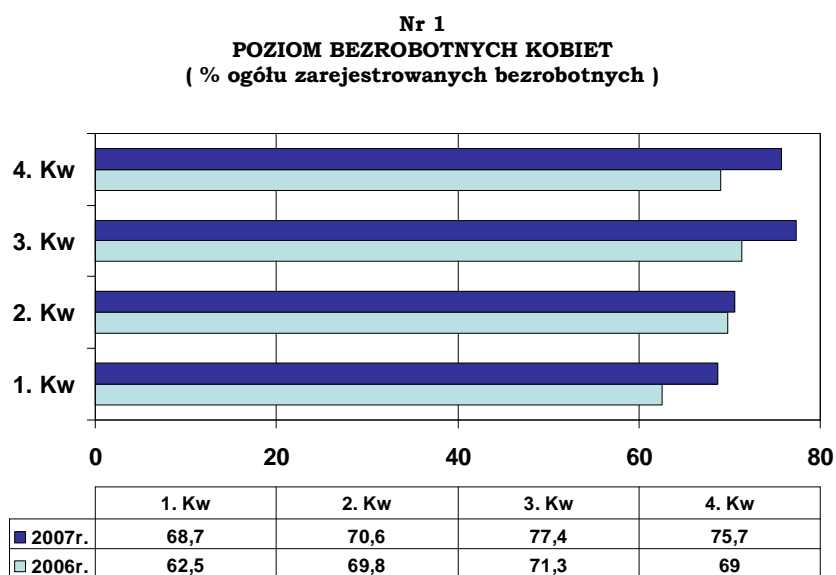
W 2007r. miał miejsce znaczny spadek bezrobocia, liczba osób bezrobotnych zmalała o 40%.

Na koniec roku w ewidencji bezrobotnych zarejestrowane były 1303 osoby, a więc o 870 mniej w stosunku do grudnia 2006r.

Prawo do zasiłku posiadały 164 osoby (tj. 12,6% zarejestrowanych).

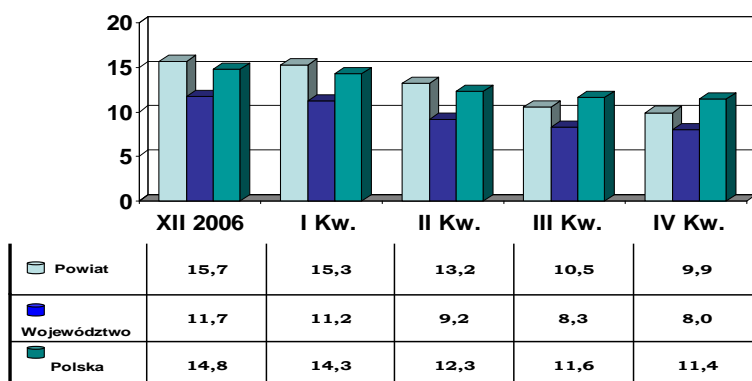
Dominowały kobiety, które stanowiły blisko 76% ogółu zarejestrowanych.

Przedstawia to wykres Nr 1.



Stopa bezrobocia na 31 grudnia 2007r. wynosiła 9,9% (odpowiednio: województwo – 8,0%, Polska – 11,4%) i w porównaniu do roku poprzedniego zmniejszyła się o 5,8% (odpowiednio: województwo o 3,7%, Polska o 3,4%). Poziom stopy bezrobocia w poszczególnych kwartałach przedstawia tabela Nr 2:

Nr 2
POZIOM STOPY BEZROBOCIA (wartość procentowa)

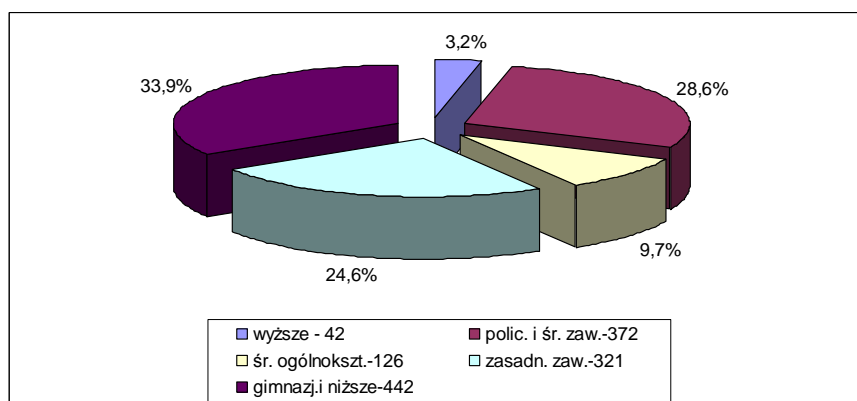


Ponieważ stopa bezrobocia na obszarze działania PUP w Międzychodzie nie przekraczała w dniu 30 czerwca 2006r. poziomu 125% przeciętnej stopy bezrobocia w kraju, zasiłki dla bezrobotnych przysługiwały zasadniczo przez okres 6 miesięcy.

II. STRUKTURA BEZROBOCIA

Wykształcenie.

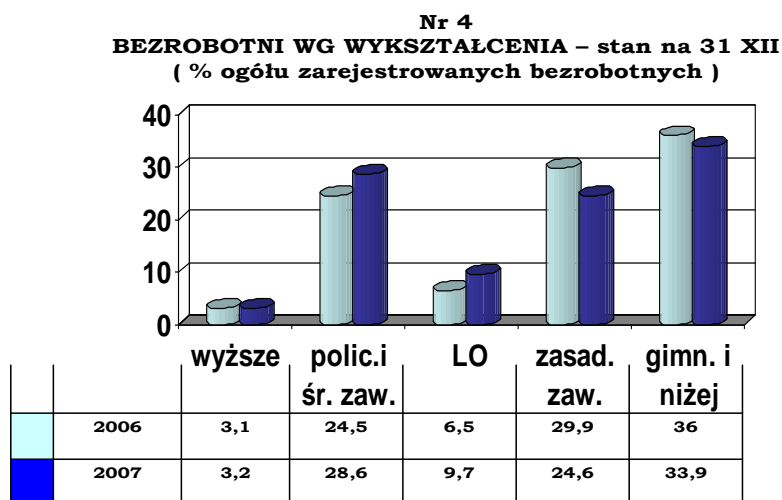
Nr 3
BEZROBOTNI WEDŁUG WYKSZTAŁCENIA



Wśród osób zarejestrowanych (co przedstawia wykres Nr 3) najliczniejszą pod względem poziomu wykształcenia grupą byli bezrobotni

z wykształceniem gimnazjalnym i niższym – stanowili oni blisko 34% ogółu zarejestrowanych, choć udział tych osób w stosunku do 2006r. nieznacznie spadł. Kolejną najliczniejszą grupą byli bezrobotni z wykształceniem policealnym i średnim zawodowym – 28,6%, odmiennie niż w latach ubiegłych, kiedy drugą najliczniej reprezentowaną grupą były osoby z wykształceniem zasadniczym zawodowym. W 2007r. udział bezrobotnych posiadających wykształcenie policealne i średnie zawodowe zwiększył się o ponad 4%.

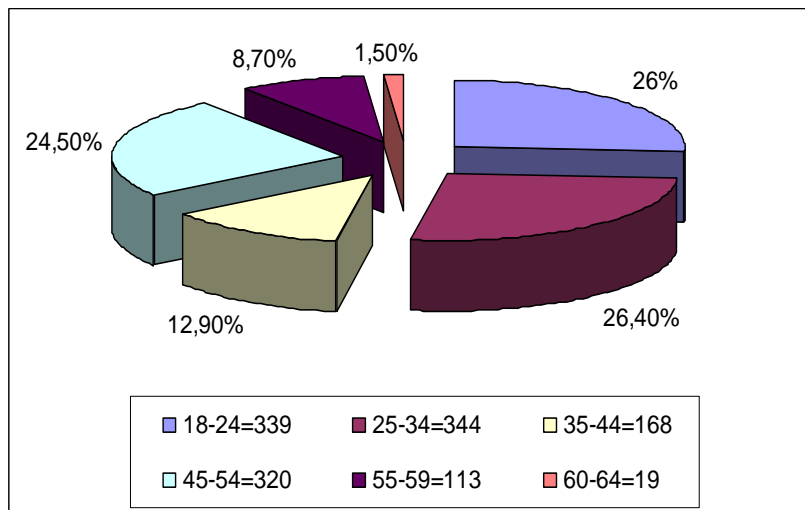
Zmiany we wszystkich grupach w porównaniu do roku poprzedniego obrazuje wykres Nr 4:



Wiek bezrobotnych.

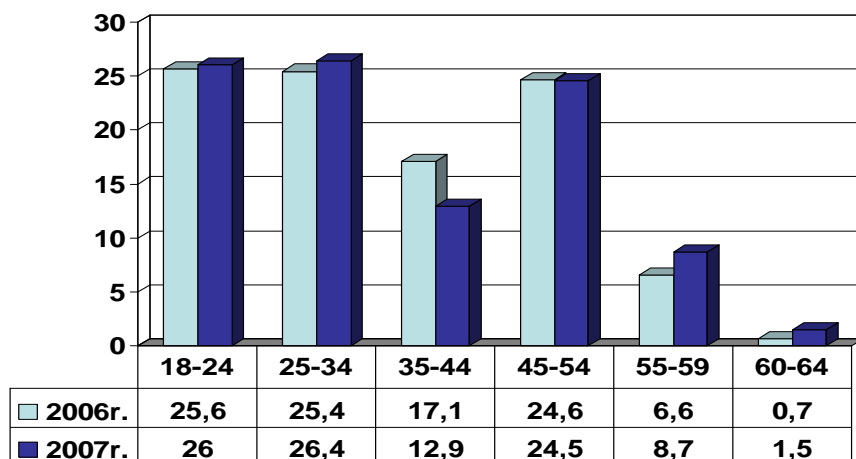
Pod względem wieku, na koniec grudnia 2007r. najwięcej zarejestrowanych było osób w przedziale wiekowym od 25 do 34 lat – 26,4% oraz osób w wieku od 18 do 24 lat – 26%. Przedstawia to wykres Nr 5:

Nr 5
BEZROBOTNI WEDŁUG WIEKU



W okresie 2007r. wzrósł nieznacznie, bo o 0,4% odsetek bezrobotnych w wieku do 24 roku życia – zaliczanych do jednej z grup ryzyka na lokalnym rynku pracy. Tylko w dwóch grupach wiekowych odnotowano spadek udziału w ogólnej liczbie bezrobotnych - w grupie 35-44 lat i 45-54 lat, aczkolwiek we wszystkich (poza grupą w wieku 60-64 lat) bezrobocie mierzone w liczbach bezwzględnych w 2007r. zmalało. Podział wg grup wiekowych i zachodzące w tym podziale zmiany w stosunku do 2006r. obrazuje wykres Nr 6:

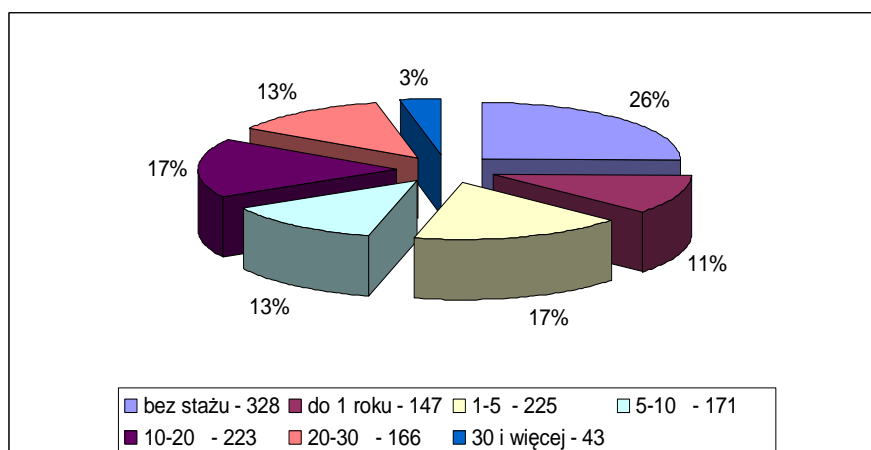
Nr 6
BEZROBOTNI WG WIEKU – stan na 31 XII
(% ogółu zarejestrowanych bezrobotnych)



Staż pracy.

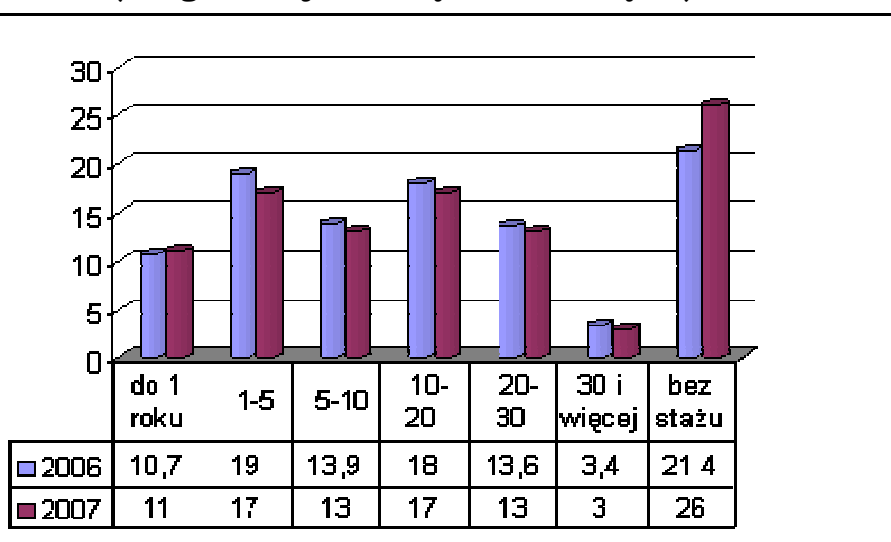
Analiza struktury bezrobotnych pod względem stażu pracy wskazuje, że największy odsetek (26% wg stanu na 31.12.2007r.) stanowiły osoby bez stażu pracy, a następnie osoby ze stażem od roku - 5 lat i od 10 - 20 lat pracy (po 17%). Przedstawia to wykres Nr 7:

Nr 7
BEZROBOTNI WG STAŻU PRACY



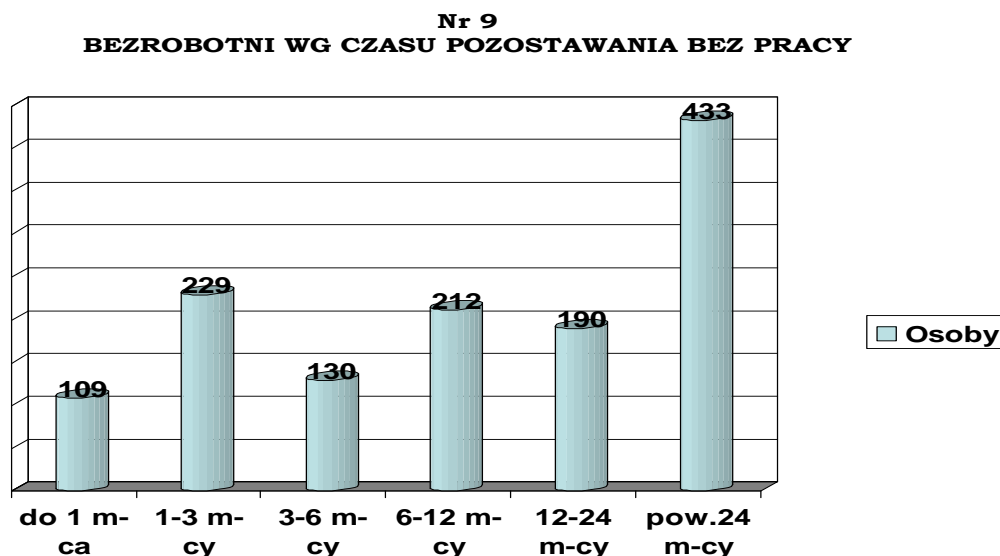
Udział bezrobotnych nie posiadających stażu pracy znacznie się zwiększył w porównaniu do grudnia 2006r. – wzrost o 4,6%. Zmiany w tej strukturze – porównawczo do 2006r. przedstawia wykres Nr 8:

Nr 8
BEZROBOTNI WG STAŻU PRACY – stan na 31 XII
(% ogółu zarejestrowanych bezrobotnych)



Czas pozostawania bez pracy.

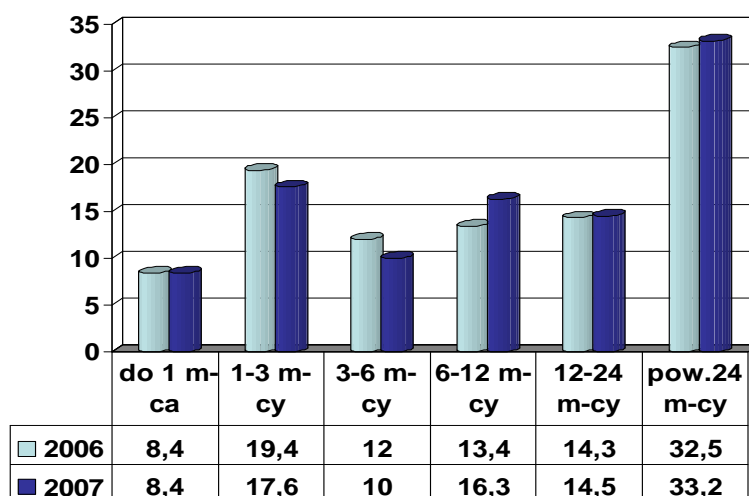
W ewidencji bezrobotnych w końcu grudnia 2007r. zarejestrowane były 623 osoby (czyli ok. 48% ogółu) pozostające bez pracy dłużej niż 12 miesięcy, z czego 85% to kobiety. Podział ze względu na czas pozostawania bez pracy prezentuje wykres Nr 9:



Pomimo większej o blisko tysiąc - w stosunku do 2006r. – liczby ofert pracy, a więc można uznać – większej możliwości do podejmowania pracy, odsetek tych osób wzrósł, a odsetek osób długotrwale bezrobotnych utrzymywał się nadal na podobnym poziomie co w roku ubiegłym. Zmalał on zaledwie o 1 punkt procentowy i na koniec roku wynosił 60,9%. Z liczby 1303 bezrobotnych, pozostających w ewidencji ostatniego grudnia - 794 osoby, to bezrobotni długotrwale.

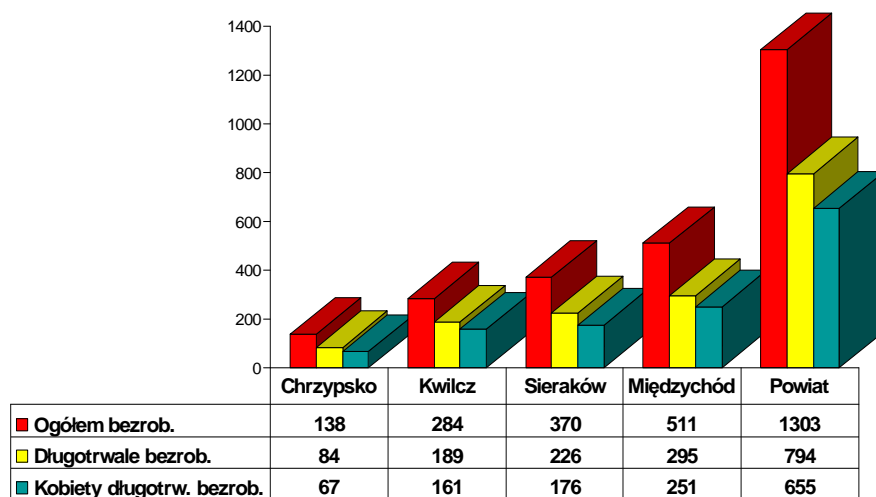
Strukturę bezrobotnych wg czasu pozostawania bez pracy w porównaniu do 2006r. przedstawia wykres Nr 10:

Nr 10
BEZROBOTNI WG CZASU POZOSTAWANIA BEZ PRACY – stan na 31 XII
(% ogółu zarejestrowanych bezrobotnych)

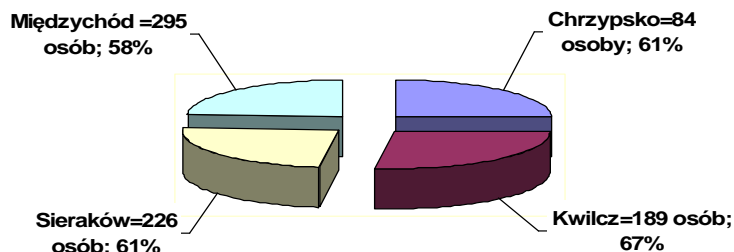


Spośród 794 osób długotrwale pozostających bez pracy, większość bo 82,5% to kobiety. Dane szczegółowe dotyczące bezrobocia długotrwałego z uwzględnieniem kobiet w ujęciu gmin przedstawiają wykresy Nr 11, 12, i 13:

Nr 11
DŁUGOTRWALE BEZROBOTNI WG GMIN

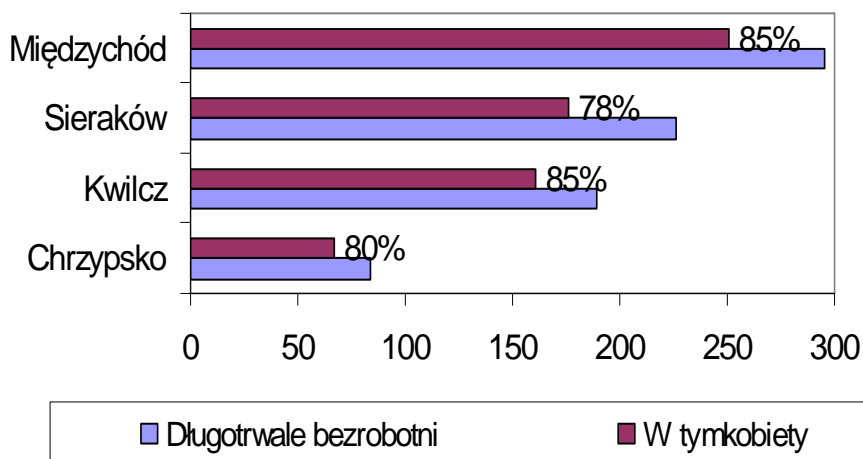


Nr 12
DLUGOTRWALE BEZROBOTNI WG GMIN
 (wartość procentowa do ogółu bezrobotnych w danej gminie)



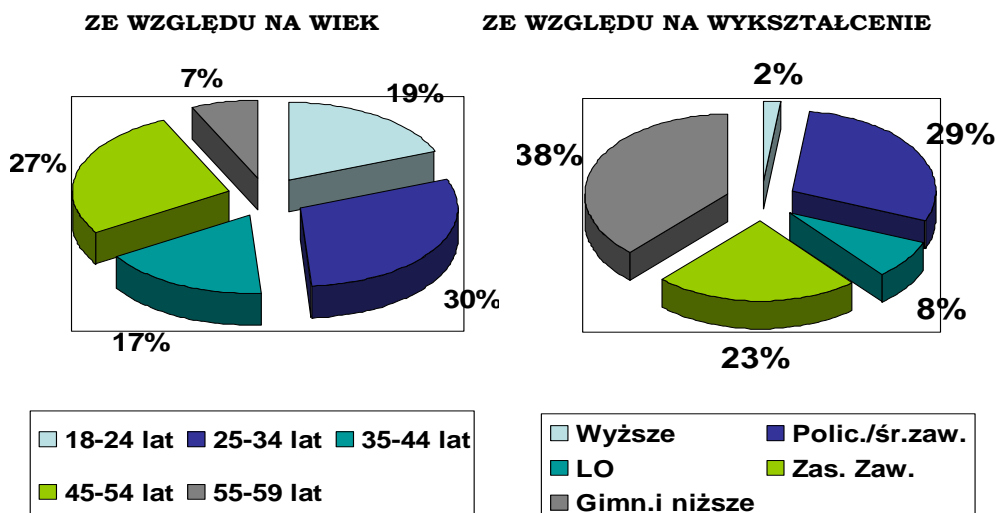
Wynika z nich, że najwyższy odsetek osób długotrwale pozostających bez pracy występował w gminie Kwilcz – 67%, a najniższy – 58% w gminie Międzychód.

Nr 13
KOBIETY DLUGOTRWALE BEZROBOTNE WG GMIN
 (wartość procentowa)



Wśród długotrwale bezrobotnych dominują kobiety. W gminie Międzychód oraz gminie Kwilcz 85% długotrwale bezrobotnych to właśnie kobiety. W gminie Chrzypsko odsetek ten wynosi 80%, a w gminie Sieraków 78%.

Nr 14
STRUKTURA DŁUGOTRWALE BEZROBOTNYCH KOBIET:



Z analizy struktury kobiet długotrwale bezrobotnych – przedstawionej na wykresie Nr 14 wynika, że kobiety te, to w większości osoby młode, w przedziale wiekowym od 25 do 34 lat (30%) i przedziale od 45 do 54 lat (27%). 38% długotrwale bezrobotnych kobiet posiada wykształcenie gimnazjalne i niższe, a 29% wykształcenie policealne lub średnie zawodowe, wykształcenie zasadnicze zawodowe posiada 23% kobiet długotrwale bezrobotnych, ogólnokształcące 8%. Wśród tych kobiet są też osoby z wyższym wykształceniem – 14 osób, czyli 2% kobiet długotrwale pozostających bez pracy (po rachunkowości i zarządzaniu firmami, rolnictwie, administracji, budownictwie, socjologii, politologii, zarządzaniu i marketingu, ochronie środowiska i kosmetologii). Przedstawiona struktura analogicznie wygląda w poszczególnych gminach powiatu.

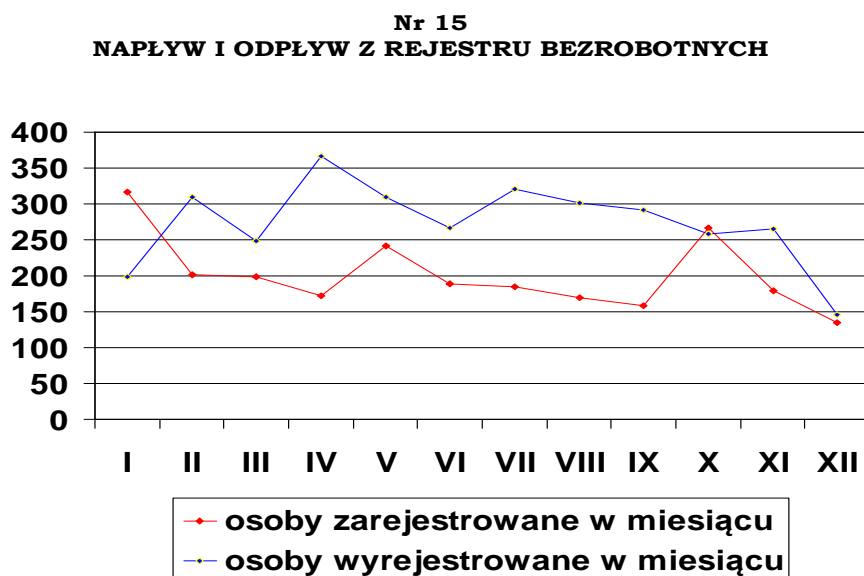
Osoby niepełnosprawne

W ewidencji urzędu na koniec grudnia 2007r. zarejestrowanych było 55 osób bezrobotnych niepełnosprawnych oraz 10 osób niepełnosprawnych ze statusem poszukujących pracy. Lekki stopień niepełnosprawności posiadały 33 osoby, umiarkowany – 27, a znaczny stopień 5 osób. W okresie całego ubiegłego roku zarejestrowało się ze statusem bezrobotnego 100 osób niepełnosprawnych, (z tego 78 po raz kolejny) i 8 jako poszukujące pracy (w tym 4 po raz kolejny). W okresie tym wyłączono z ewidencji 98 osób, z tego

36 tytułem podjęcia pracy (7 osób praca subsydiowana z FP i 2 osoby rozpoczęcie działalności gospodarczej ze środków FP). Ponadto 1-ej osobie urząd sfinansował szkolenie, 1-ą skierował na staż i 2-ie na przygotowanie zawodowe. Ogółem wsparcie ze środków FP uzyskało 13 osób. Osobom niepełnosprawnym świadczone były także usługi pośrednictwa pracy i poradnictwa zawodowego. Z pomocy doradcy zawodowego skorzystały 4 osoby.

Fluktuacja bezrobotnych

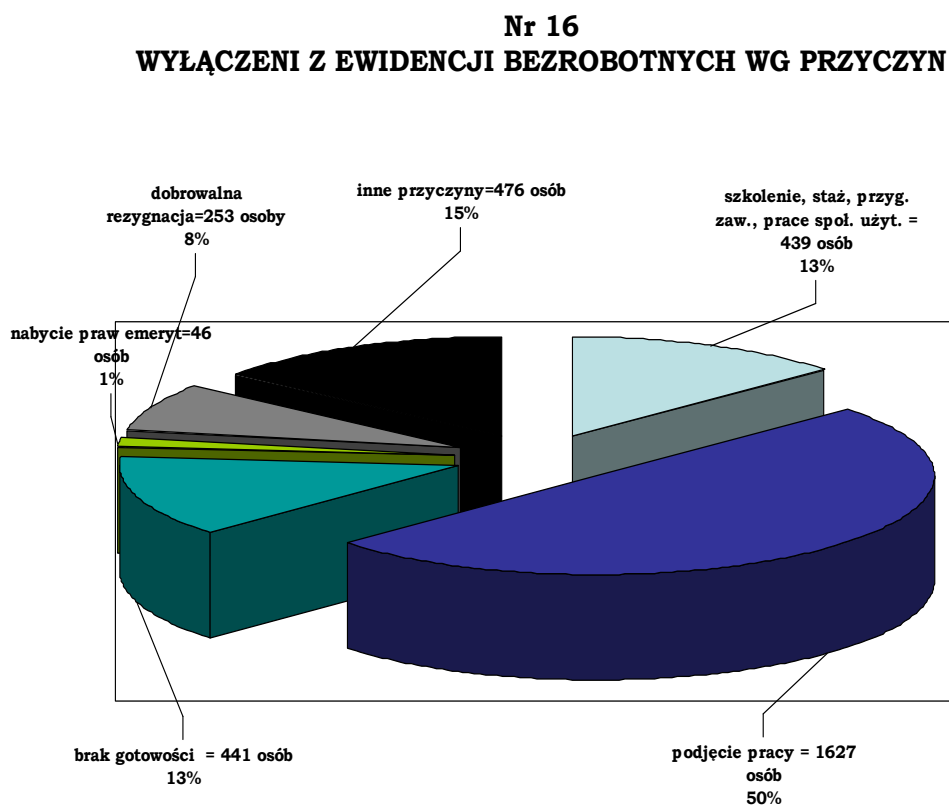
W 2007r. zarejestrowało się 2412 osób, a wyrejestrowano 3282 osoby. Odmienne niż w latach poprzednich kształtował się poziom napływu i odpływu z rejestru bezrobotnych w poszczególnych miesiącach. Dotychczas okres letni charakteryzował się każdorazowo nadwyżką osób wyłączanych z ewidencji nad osobami rejestrującymi się, a miesiące zimowe wzmożonym napływem do rejestru bezrobotnych. Zestawienie danych przedstawione na wykresie Nr 15, dotyczących napływu i odpływu w 2007r. wskazuje (poza styczniem i sierpniem) na utrzymywanie się w poszczególnych miesiącach nadwyżki liczby osób wyłączanych z ewidencji nad liczbą osób rejestrujących się.



Najwięcej – 50% osób wyrejestrowano z powodu podjęcia pracy, w następnej kolejności – z powodu innych przyczyn, m.in. odmowy przyjęcia propozycji

pracy czy propozycji szkolenia – 15%, z tytułu braku gotowości do podjęcia pracy wyrejestrowano 13% osób. Tyle samo z powodu np. podjęcia szkolenia, stażu oraz innych form aktywizacji.

Szczegółowo przedstawia to wykres Nr 16:



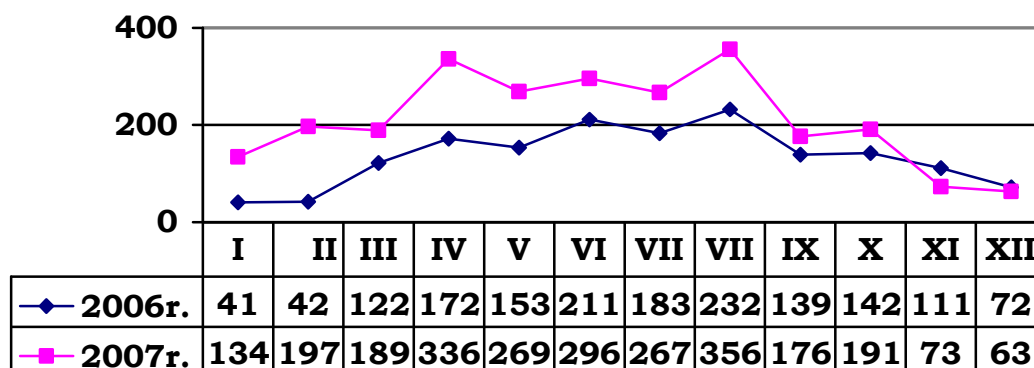
III. USŁUGI ORAZ INSTRUMENTY RYNKU PRACY

Pośrednictwo pracy

W roku 2007 pracodawcy zgłosili 2547 ofert pracy, z których 617 na miejsca pracy subsydiowane z FP lub EFS, czyli o 927 więcej w porównaniu do 2006r. Wśród nich było 971 ofert od pracodawców spoza powiatu.

Napływ ofert wg miesięcy – porównawczo do roku 2006 przedstawia wykres Nr 17:

Nr 17
OFERTY PRACY WG MIESIĘCY - porównawczo do
2006r.



Najwięcej ofert dotyczyło zatrudnienia w następujących zawodach:

Szwaczka – 160

Kierowca samochodu ciężarowego – 124

Robotnik gospodarczy – 123

Sprzedawca – 121

Tapicer – 118

Monter mebli – 101

Monter zespołów i podzespołów elektronicznych – 100

Ubojowy – 99

Robotnik budowlany- 73.

Najmniejsze możliwości znalezienia pracy miały osoby posiadające zawód:

- technik rolnik – osób 48, ofert 0

- technik żywienia i gospodarstwa domowego – osób 43, ofert 0

- asystent ekonomiczny – osób 55, ofert 0

- kucharz – osób 46, ofert 24

- krawiec – osób 39, ofert 3.

Najczęściej występujące trudności związane z realizacją ofert dotyczyły takich zawodów jak: nauczyciel języków obcych, nauczyciel matematyki, muzyki, przyrody, fizyki, j.polskiego, w-f, nauczyciel przedszkola, księgowy, pielęgniarz, strażak, licencjonowany pracownik ochrony osób i mienia, agent ubezpieczeniowy, tokarz, ślusarz z uprawnieniami spawacza, kierowca

autobusu, samochodu ciężarowego, piekarz, murarz, pilarz, elektromonter instalacji elektrycznych, dekarz, brukarz, tapicer, rzeźnik, ubojowy, mechanik i elektromechanik pojazdów samochodowych oraz szwaczka.

Główne tego przyczyny to:

- nieodpowiednie kwalifikacje kandydatów
- brak dojazdu środkami komunikacji publicznej
- brak zainteresowania pracą poza miejscem zamieszkania
- brak zainteresowania ofertami z powodu proponowanego niskiego wynagrodzenia.

W 2007r. pośrednicy pracy wydali 1925 skierowań do pracy, pracę ze skierowania podjęło 613 osób, a 155 odmówiło jej podjęcia.

Na potrzeby pracodawców zorganizowano 10 giełd pracy dla 296 osób, w wyniku czego 51 osób podjęło pracę.

W efekcie wizyt pośrednika pracy w 2007r. nawiązano kontakt ze 139 podmiotami gospodarczymi, a stale współpracowano z 446 (czterysta czterdziestu sześcioma) pracodawcami.

W roku ubiegłym na terenie powiatu rozpoczęły działalność nowe podmioty gospodarcze, są to:

- Wenmar sp. z o.o. – produkcja odzieży wierzchniej (Sieraków)
- Samia Fashion sp. z o.o. – prod. odzieży wierzchniej (Sieraków)
- Vismara Polska sp. z o.o. – produkcja wyrobów z mięsa (Sieraków)
- ENDIS – handel (Międzychód) market
- agencja pracy tymczasowej TRENKWALDER sp. z o.o. filia Sieraków, Centrala w Skierniewicach (firma działa na terenie Sierakowa, świadcząc usługi na rzecz Vismara Polska, jak też na terenie Międzychodu, świadcząc usługi na rzecz firmy HEINZ POLSKA).

Pośrednicy pracy zarejestrowali ponadto 11 oświadczeń pracodawców o zamiarze powierzenia wykonywania pracy cudzoziemcowi, w wyniku czego pracę w Polsce mogło wykonywać:

- 9 obywateli Białorusi w zakładzie ZETBEER w Orzeszkowie,
- 2 obywateli Ukrainy w Zespole Szkół w Chrzypsku i BUD-REM w Chorzewie (maksymalny okres zatrudnienia to 3 miesiące w okresie 6 miesięcy i bez konieczności uzyskania zezwolenia na pracę).

Poradnictwo zawodowe

Kolejną usługą rynku pracy, realizowaną w 2007r. było poradnictwo zawodowe i informacja zawodowa, które mają na celu udzielanie osobom bezrobotnym i poszukującym pracy pomocy w wyborze odpowiedniego zawodu i miejsca zatrudnienia bądź kierunku kształcenia i szkolenia oraz pomocy pracodawcom w doborze kandydatów do pracy.

Są one realizowane w formie porad i informacji, udzielanych indywidualnie bądź grupowo.

Doradca zawodowy w okresie 5 miesięcy ubiegłego roku (wrócił do pracy w sierpniu po niemal rocznej nieobecności) udzielił łącznie 126 porad indywidualnych, w wyniku których 9 osób podjęło pracę a 13 skierowano na szkolenia. Wśród osób najczęściej korzystających z usług doradcy zawodowego dominowały osoby pozostające bez pracy przez okres do 6 miesięcy i ponad 12 miesięcy oraz osoby z wykształceniem policealnym i średnim zawodowym.

Porady grupowe nie były udzielane.

Szkolenia

W 2007r. w 74 szkoleniach uczestniczyło 166 osób, w tym 56 kobiet. Zorganizowano 14 szkoleń grupowych w ramach których przeszkolono 106 osób oraz 60 szkoleń indywidualnych. Szkolenia ukończyło 148 osób, z których 105 podjęło pracę. Szkolenia przeprowadziło 12 różnych instytucji szkoleniowych.

W ramach szkoleń grupowych najwięcej osób wzięło udział w szkoleniach z zakresu przygotowania i prowadzenia działalności gospodarczej oraz operatora wózków jezdniowych. Natomiast w szkoleniach organizowanych indywidualnie, na wniosek osoby bezrobotnej, dominowały szkolenia prowadzące do nabycia uprawnień kierowcy samochodu ciężarowego (korzystało z nich 35 osób).

Szkolenia finansowane były ze środków pochodzących z przyznanego z FP limitu (83 osoby), EFS (52 osoby) i środków uzyskanych na realizację programu pt. „ Inwestycje w kwalifikacje deficytowe na rynku pracy” (31 osób).

Uczestnicy szkoleń należą do wszystkich tzw. grup ryzyka na rynku pracy, najwięcej z nich- 84, to osoby do 25 roku życia, długotrwale bezrobotni (56

osób) oraz osoby bez kwalifikacji zawodowych (36). Średni koszt szkolenia per capita wyniósł 1.641,58 zł.

Szczegółowe dane dotyczące liczby osób szkolonych oraz tematyki szkoleń zawiera tabela Nr 18.

Instrumenty rynku pracy

Na aktywizację osób bezrobotnych w 2007r. Urząd Pracy w Międzychodzie dysponował kwotą **2.488.800 zł**, z tego:

- **2.138.600 zł z FP** (1.740.800 zł algorytm, ROWY 59.100 zł, IKD 109.700 zł, „Nie jesteś sam” 21.000 zł, i „Praca na własny rachunek” 208 tys. zł.)
oraz

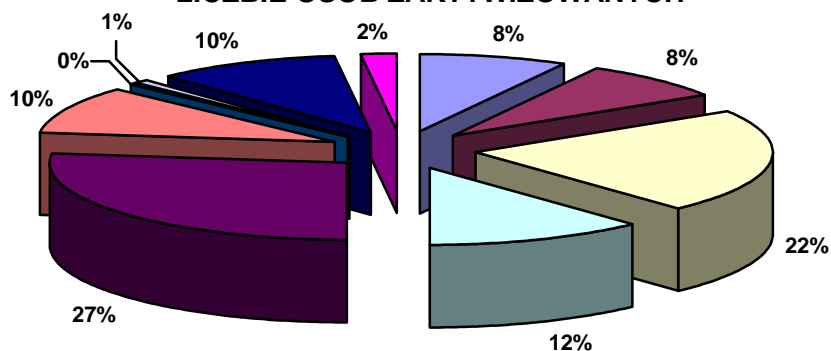
- **350.200 zł z EFS**

Szczegółowe dane dotyczące wielkości środków finansowych zawierają tabele: Nr 19, 20 i 21. Zaktywizowano ogółem 617 osób bezrobotnych - co z kolei przedstawia tabela Nr 22 - w tym 127 w ramach projektów współfinansowanych ze środków EFS, z tego w formie:

- robót publicznych – 50
- prac interwencyjnych – 48
- stażu – 135 w tym 27 z EFS
- przygotowania zawodowego – 72 w tym 38 z EFS
- szkolenia – 166 w tym 52 z EFS
- prac społecznie użytecznych – 66
- zatrudnienia wspieranego – 1
- refundacji składek ZUS – 5
- udzielonej dotacji na rozp. dział. gosp. – 64 w tym 10 z EFS
- refundacji pracodawcy części kosztów utworzenia lub doposażenia miejsca pracy dla osoby bezrobotnej – 10.

Udział aktywizowanych osób wg poszczególnych form w ogólnej liczbie zaktywizowanych przedstawia wykres Nr 23:

Nr 23
UDZIAŁ AKTYWIZOWANYCH OSÓB WG FORM W OGÓLNEJ
LICZBIE OSÓB ZAKTYWIZOWANYCH



■ Roboty publiczne	■ Prace interw.	■ Staż
■ Przyg. Zawod.	■ Szkolenia	■ Prace społ. użyt.
■ Zatrud. wsp.	■ Ref. ZUS	■ Dotacje bezrob.
■ Dotacje pracod.		

Najwięcej - 27% osób zaktywizowano w formie szkoleń, następnie – 22% poprzez staż oraz 12% poprzez przygotowanie zawodowe.

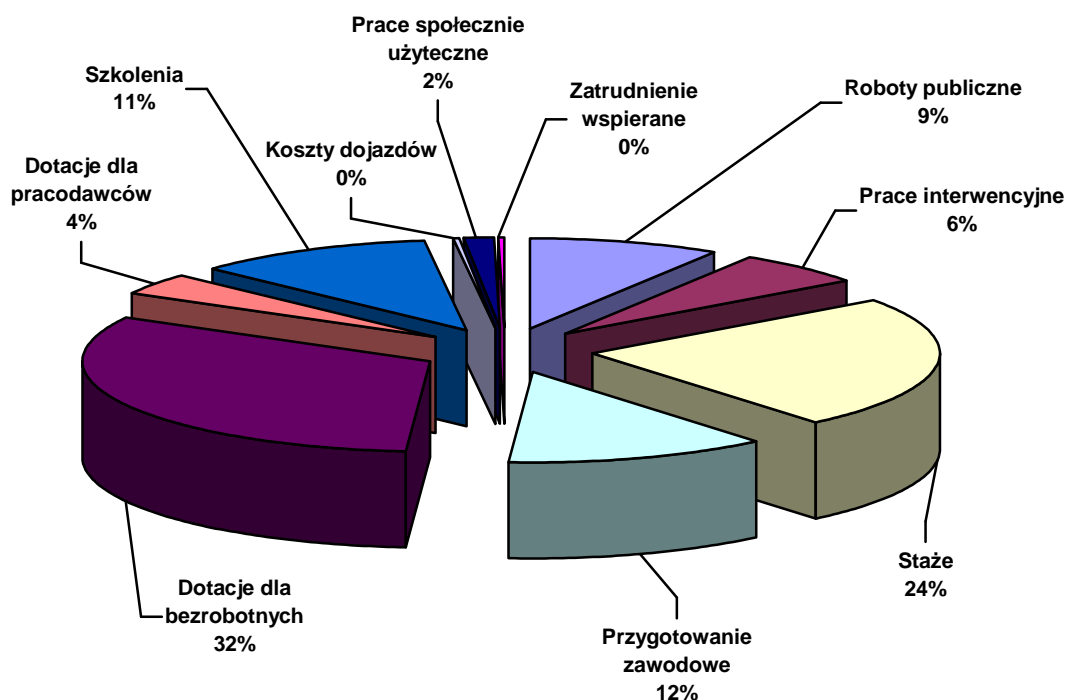
Z będącej w dyspozycji Urzędu puli środków wydatkowano na:

- roboty publiczne – kwotę 227.702 zł
- prace interwencyjne – 145.163 zł
- staże – 586.128 zł
- przygotowanie zawodowe – 294.550 zł
- dotacje dla bezrobotnych – 774.528 zł
- dotacje dla pracodawców – 100.000 zł
- szkolenia – 272.501 zł
- koszty dojazdów – 4.866 zł
- prace społecznie użyteczne – 39.045 zł
- zatrudnienie wspierane – 6.265 zł.

Udział kosztowy poszczególnych działań w ogólnej puli wydatków prezentuje wykres Nr 24:

Nr 24

WYDATKI NA REALIZACJĘ PROGRAMÓW NA RZECZ PROMOCJI ZATRUDNIENIA, ŁAGODZENIA SKUTKÓW BEZROBOCIA I AKTYWIZACJI ZAWODOWEJ



Największy koszt stanowiły wydatki poniesione na dotacje dla osób zamierzających rozpocząć działalność gospodarczą oraz na staże. Wynosiły one odpowiednio: 32% i 24% ogólnej puli wydatków przeznaczonych na aktywizację.

Średnia efektywność zatrudnienia dla wszystkich form aktywizacji, mierzona na dzień 31 grudzień 2007r. wyniosła **64%**, przy czym najwyższą (poza dotacjami) odnotowano dla prac interwencyjnych – **95%**, a najniższą dla staży – **43%**.

Najwięcej zaktywizowano osób bezrobotnych zamieszkałych w gminie Międzychód – 402 osoby oraz w gminie Sieraków – 107 osób.

Szczegółowe dane dotyczące liczby zaktywizowanych osób, uwzględniające miejsce zamieszkania oraz rodzaj udzielonego wsparcia finansowego przedstawia tabela Nr 25:

Nr 25**LICZBA ZAKTYWIZOWANYCH OSÓB WG GMIN I FORM AKTYWIZACJI**

Gmina	Liczba osób zaktywizowanych w ramach:										
	Prace interw	Roboty publ.	Refund. skł. ZUS	Prace społ. użyt.	Zatr. wspier.	Przyg. zawod	Staż	Dotacje bezrob	Dotacje pracod.	Szko-lenia	
Chrzypsko	4	3	1	0	0	13	10	3	1	12	47
Kwilcz	4	2	0	0	1	9	15	5	0	25	61
Międzychód	23	41	1	66	0	43	86	42	9	91	402
Sieraków	17	4	3	0	0	7	24	14	0	38	107
Ogółem	48	50	5	66	1	72	135	64	10	166	617

Projekty realizowane w ramach SPORZL

W 2007r. w ramach SPORZL Urząd realizował 4 projekty:

1. Kontynuowano planowany na lata 2006/2007 projekt „Teraz My” w Działaniu 1.2 o wartości 112.700 zł, w ramach którego 10 osób odbyło szkolenia i 27 osób staż.
2. Drugi – także kontynuowany w 2007r. projekt „Znowu aktywni” w Działaniu 1.3 o wartości 14.500 zł, w ramach którego przeszkolono 10 osób.
3. Rozpoczęty i zrealizowany w 2007r. w Działaniu 1.3 projekt „Ponowny Start” o wartości 109.600 zł, w którym uczestniczyło 60 osób bezrobotnych: 22 osoby odbyły szkolenia, a 38 przygotowanie zawodowe.
4. Również w 2007r. rozpoczęty i zrealizowany w Działaniu 1.2 projekt „Szansa dla nas” o wartości 113.400 zł, w ramach którego 10 osób odbyło szkolenie i 10 otrzymało dotację na rozpoczęcie działalności gospodarczej.

W ramach realizowanych projektów świadczone były także usługi pośrednictwa pracy oraz w zależności od potrzeb - refundowano beneficjentom koszty dojazdów.

Ogólna wartość wszystkich projektów wynosiła 350.200 zł, a wsparcie otrzymało łącznie 127 osób.

Reasumując – stosownie do przepisów ustawy o promocji zatrudnienia i instytucjach rynku pracy oraz postanowień zawartych w uzupełnieniu do SPO RZL - pomoc w postaci form finansowanych ze środków FP i EFS adresowana była przede wszystkim do osób należących do grup ryzyka, określonych w tych przepisach. Tak więc na 617 osób objętych aktywizacją w 2007r. 50% to osoby w wieku do 24 lat, 40% to długotrwale pozostający bez pracy, a 12% stanowiły osoby powyżej 50 roku życia. Ponad połowę tych osób, a dokładnie 56% stanowiły kobiety. Część tych osób często spełniała łącznie kryteria ustawowe określone dla kilku grup ryzyka.

Z pomocy PUP korzystały również inne, nie należące do wymienionych grup osoby, którym poza usługą pośrednictwa czy poradnictwa zawodowego udzielano np. dotacji, kierowano na finansowane przez Urząd szkolenia, wypłacano dodatki aktywizacyjne czy stypendia na kontynuowanie nauki (3). Uwzględnione one zostały w ogólnej liczbie osób objętych wsparciem.

Pozostałe działania

Przy realizacji zadań statutowych Urząd współpracował z partnerami zewnętrznymi, a więc z:

- placówkami oświatowymi – w zakresie informowania młodzieży szkolnej o rynku pracy
- ośrodkami pomocy społecznej – w zakresie informowania o planowanych szkoleniach i bieżących ofertach pracy oraz w zakresie wymiany informacji w sprawach indywidualnych dotyczących gotowości do podjęcia pracy oraz świadczeń przysługujących osobom bezrobotnym, będących podopiecznymi tychże ośrodków. Współpraca dotyczyła również wypracowaniu uproszczonych procedur dokumentowania statusu osoby bezrobotnej
- Klubem Integracji Społecznej w Międzychodzie – w zakresie aktywizowania osób długotrwale bezrobotnych, zagrożonych

wykluczeniem społecznym oraz udziału pośredników pracy i doradcy zawodowego w zajęciach organizowanych w Klubie

- Centrum Integracji Społecznej w Chudobczycach – w zakresie aktywizacji osób zagrożonych wykluczeniem społecznym, a zwłaszcza osób które zakończyły uczestnictwo w Centrum
- Regionalnym Ośrodkiem Europejskiego Funduszu Społecznego w Pile - w zakresie korzystania z organizowanych przez Ośrodek szkoleń dla podmiotów gospodarczych i instytucji zainteresowanych aplikowaniem o środki z funduszy strukturalnych. W listopadzie 2007r. wspólnie zorganizowano szkolenie na temat możliwości i zasad pozyskiwania środków z UE w nowym okresie programowania 2007-2013 (OPS-y, CECH, PCPR, PUP, Starostwo Powiatowe, CIS Chudobczyce, KIS Międzychód).

IV. OBSŁUGA INSTYTUCJONALNA ORAZ WARUNKI FUNKCJONOWANIA URZĘDU

Według stanu na 31 grudzień 2007r. w Urzędzie zatrudnionych było 19 pracowników, w tym informatyk w wymiarze $\frac{3}{4}$ etatu i sprzątaczką w wymiarze $\frac{1}{2}$ etatu. Spośród nich 7 osób zatrudnionych było na podstawie umów zawartych na czas określony. Na stanowiskach kluczowych Urząd zatrudniał: 3. pośredników pracy, 1. doradcę zawodowego, 1. pracownika ds. rozwoju zawodowego, 1. pracownika ds. programów oraz pracownika ds. EURES w ramach przypisanych zadań w wymiarze $\frac{1}{4}$ etatu. Pracownicy podnosili kwalifikacje zawodowe na organizowanych i finansowanych ze środków FP i EFS szkoleniach. W 45 szkoleniach uczestniczyło 16 pracowników. Tematyką szkoleń było m.in.:

- tworzenie projektów w ramach PO KL
- zamówienia publiczne
- pomoc publiczna
- postępowanie egzekucyjne w administracji
- standardy usług rynku pracy
- rehabilitacja zawodowa osób niepełnosprawnych
- koordynacja zabezpieczenia społecznego
- spółdzielnie socjalne

- program płatnik

oraz szkolenia z zakresu pośrednictwa pracy, doradztwa zawodowego i rozwoju zawodowego. Ponadto, w systemie studiów zaocznych kształcało się 6 pracowników.

Średnia płaca na koniec grudnia 2007r. wynosiła 1666 zł na osobę, natomiast bez kadry kierowniczej średnia płaca pracownika wynosiła 1400 zł. Wynagrodzenia wraz z pochodnymi i dodatkowym wynagrodzeniem rocznym stanowiły blisko 90% całego budżetu Urzędu.

W wyniku załatwianych spraw wydano 15 142 decyzje administracyjne. Od 32 decyzji wniesiono odwołania, z tego 3 zostały przez wojewodę przekazane do ponownego rozpatrzenia.

Poza tym, zawarto 403 umowy cywilno prawne oraz wydano ponad 12 tys. zaświadczeń, w tym 1580 PIT-ów.

W 2007r. wydatkowano z FP ogółem 4 931 300 zł, na którą to kwotę składały się głównie:

- zasiłki dla osób bezrobotnych wraz ze składką ZUS – 2 112 000 zł

i

- programy na rzecz promocji zatrudnienia – 2 456 000 zł.

Inne wydatki to:

- koszty badań lekarskich osób bezrobotnych – 11 300 zł

- koszty utrzymania i rozwoju systemu informatycznego – 84 400 zł

- koszty wezwań, zawiadomień i przekazywania świadczeń – 36 500 zł

- koszty szkolenia kadry urzędu pracy – 17 400 zł

- dodatki aktywizacyjne – 31 500 zł

- świadczenia integracyjne – 156 500 zł

- koszty audytu zewnętrznego - 6 100 zł

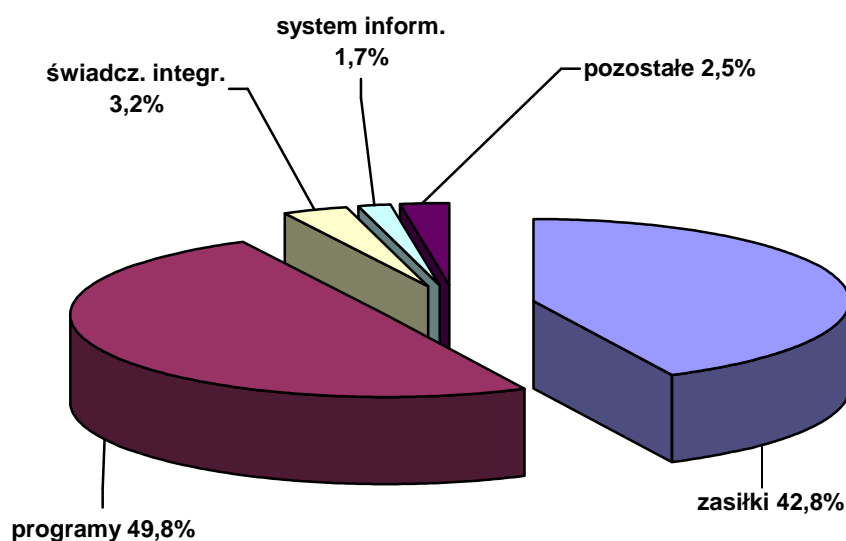
- refundacja dodatków do wynagrodzeń pracowników – 9 300 zł

- informacje o usługach rynku pracy – 3 100 zł

- koszty obsługi rachunku bankowego FP – 7 200 zł.

Najwięcej środków – 49,8% wydatkowano na programy aktywizacji osób bezrobotnych i na zasiłki – 42,8%. Szczegółową strukturę wydatków w ujęciu procentowym przedstawia wykres Nr 26:

Nr 26
STRUKTURA WYDATKÓW W UJĘCIU PROCENTOWYM



W 2007r. w Powiatowym Urzędzie Pracy przeprowadzono 7 kontroli:

- 4 przez WUP w Poznaniu; dotyczące prawidłowości realizacji projektów współfinansowanych z EFS w ramach działań 1.2 i 1.3 SPO RZL – kontrole nie stwierdziły żadnych istotnych uchybień
- 1 przez Starostwo Powiatowe dotycząca przestrzegania realizacji procedur w zakresie celowości zaciągania zobowiązań finansowych i dokonywanych wydatków za 2006r. – kontrola wykazała stosowanie w kilku przypadkach zbyt ogólnych opisów na dowodach księgowych oraz w jednym przypadku opóźnienie w opłaceniu faktury (nie spowodowało to jednak naliczenia odsetek)
- 2 audyty zewnętrzne przeprowadzone przez wybrane w drodze zamówienia publicznego firmy audytorskie, dotyczące przeprowadzenia audytu projektów w działaniu 1.2 i 1.3 realizowanych przez Urząd w ramach SPO RZL – audyty wykazały nieznaczne tylko uchybienia.

Od strony zabezpieczenia płynności i prawidłowości wykonywania zadań był to rok dla Urzędu bardzo trudny.

W okresie tym miała miejsce duża rotacja kadr. Z pracy ze względów finansowych zrezygnowało 5. pracowników, w tym 3. z kilkuletnim stażem pracy w Urzędzie - pracownik ds. szkoleń i osoba która po nim przejęła

obowiązki, pracownik zajmujący się organizacją staży i przygotowań zawodowych, pracownik ds. programów rynku pracy oraz główna księgowa. Ponieważ wykonywali oni istotne dla rynku pracy zadania, które muszą być realizowane na bieżąco i załatwiane w określonych ustawowo terminach – zadania te przez kilka miesięcy - do czasu przyjęcia i przyuczenia nowych pracowników wykonywane były dodatkowo przez pozostałych zatrudnionych.